

ชอกะบังไทเลย: ลักษณะทางกายภาพและแนวทางการอนุรักษ์ กรณีศึกษาชุมชนบ้านหนองบัว อำเภอภูหลวง จังหวัดเลย

Sor KaBung Thai Loei: Physical Characteristics and Conservation Guidelines Case Study of NongBua Community, PhuLuang District, Loei Province

ศษสึทึ เจริญสุซ¹ ไทโยโรจัน พวงมณี²

บทคัดย่อ

งานวิจัยเรื่องชอกะบังไทเลย : ลักษณะทางกายภาพและแนวทางการอนุรักษ์ กรณีศึกษาชุมชนบ้านหนองบัว อำเภอภูหลวง จังหวัดเลย เป็นการวิจัยเชิงคุณภาพ มีวัตถุประสงค์เพื่อ 1) เพื่อศึกษาประวัติความเป็นมา ลักษณะทางกายภาพ วัสดุที่ใช้สร้าง ของเครื่องดนตรีชอกะบังในพื้นที่บ้านหนองบัว ตำบลภูหอ อำเภอภูหลวง จังหวัดเลย 2) เพื่อสร้างแนวทางการอนุรักษ์เครื่องดนตรีชอกะบังของชุมชนบ้านหนองบัว ผลการวิจัยพบว่า

1. ชอกะบังในท้องถิ่นบ้านหนองบัวมีประวัติมาอย่างยาวนาน สืบทอดมาจากบรรพบุรุษ โดยเป็นการรับเอาวัฒนธรรมด้านดนตรีจากกลุ่มประเทศที่อยู่ในภูมิภาคเดียวกันเข้ามา ชอกะบังใช้ไม้ไผ่ที่มีความยาว 50-60 เซนติเมตร เส้นผ่าศูนย์กลาง 5-8 เซนติเมตร ถากเปลือกกรอบกระบอก เจาะรูให้เกิดโพรงเสียงด้านหลัง ด้านบนของตัวซอมีลูกบิดตั้งสาย สายซอทำด้วยลวด คันชักอยู่ภายนอกสาย ตัวคันชักทำด้วยไม้ไผ่และหางม้ายาว 40 เซนติเมตร ชอกะบังมีการตั้งสายแบบ คู่ 5 Perfect สายในเสียง A สายนอกเสียง E ใช้ระบบบันไดเสียง Pentatonic Major และบันไดเสียง Pentatonic Minor มีค่าความถี่เสียงในช่วงเดียวกันกับความถี่เสียงของไวโอลิน ไม่สามารถบรรเลงทำนองที่มีความสลับซับซ้อนได้ สามารถใช้บรรเลงประสมวงกับเครื่องดนตรีชนิดอื่นๆ เพื่อใช้ในการประกอบพิธีกรรม

2. แนวทางการอนุรักษ์ ชุมชนควรมีแนวทางการส่งเสริมในส่วนของการแสดงชอกะบัง หรือมีการส่งเสริมให้มีการบรรเลงชอกะบังในงานกิจกรรมที่สำคัญในชุมชน ผู้นำชุมชนต้องมีบทบาทในการหางานและประสานงานกับหน่วยงานต่างๆ ของรัฐและเอกชน มีการรณรงค์ให้ชุมชนตระหนักในความสำคัญของชอกะบัง รวมไปถึงการประสานงานจัดกิจกรรมที่เกี่ยวข้องกับชอกะบังร่วมในกิจกรรมต่างๆ การอนุรักษ์เครื่องดนตรีชอกะบังบนพื้นฐานของการมีส่วนร่วมในการดำเนินการของชุมชน จะส่งผลให้ชุมชนสามารถอนุรักษ์เครื่องดนตรีชอกะบังให้ดำรงอยู่สืบไป

คำสำคัญ: ชอบัง ซอไม้ไผ่ คุณลักษณะทางดนตรีของชอบัง

Abstract

The objectives of the qualitative research entitled “Sor KaBung Thai Loei : Physical Characteristics and Conservation Guidelines Case Study of NongBua Community, PhuLuang District, Loei Province” were 1) to study the history physical appearance building material of the instrument “Saw Bang” in the area of Nong Bua village. 2) to create guidelines for the conservation of Saw Bang which is a musical instrument of Nong Bua village. The research results were as follows.

1. Saw Bang of Nong Bua village has long history and has been inherited from the ancestors by adopting musical culture from the countries in the same region. Saw Bang was made of a bamboo tube with the length of 50-60 centimeter and the diameter of 5-8 centimeter. The outer surface of the bamboo tube was removed and then the was drilled to create a sound cavity in the back. The top has a tuning key for setting up the strings. The strings were made of steel wires. The bow was made of bamboo and horsetails, approximately 40 centimeters long. Saw Bang was equipped with Perfect Fifth, inner strings for A whereas outer strings for E, using Pentatonic Major scale and Pentatonic Minor scale systems with the same sound frequency range as Violin. Saw Bang cannot play complex melody, however, it can be played in a combination with other musical instruments for any ceremonies.

2. For guidelines for the conservation, the community should have guidelines to put Saw Bang playing in important community activities in order to promote Saw Bang in community and other communities. Community leaders need to take the role in searching for events and corresponding with other government and public sectors,

¹ อาจารย์ประจำสาขาดุริยางคศิลป์ คณะมนุษยศาสตร์และสังคมศาสตร์ มหาวิทยาลัยราชภัฏเลย

² อาจารย์ประจำสาขาทัศนศิลป์ คณะมนุษยศาสตร์และสังคมศาสตร์ มหาวิทยาลัยราชภัฏเลย



making a campaign to enhance the community to recognize the importance of Saw Bang, including, corresponding in promoting Saw Bang to be a part in any activities. The conservation of Saw Bang based on community participation will help preserve this musical instrument with the community.

Keywords: Saw Bang, bamboo Saw, musical characteristics of Saw Bang

ความนำ

สังคมของชาวอีสานเป็นสังคมแบบเกษตรกรรมเพื่อยังชีพ มีการทำนาเป็นหลัก ซึ่งได้มีผู้กล่าวถึงสภาพทางสังคมและวัฒนธรรมของชาวอีสานไว้ว่าสภาพการตั้งถิ่นฐานของชาวอีสานทำเลที่ตั้งหมู่บ้านชุมชนมักจะเป็นบริเวณที่เป็นเนินสูง มีที่ราบลุ่มสำหรับใช้ทำนาอยู่รอบๆ และต้องอยู่ใกล้กับแหล่งน้ำ ทั้งนี้เพื่อป้องกันไม่ให้น้ำท่วมในฤดูฝนและมีน้ำใช้สอยในหน้าแล้ง ซึ่งชาวบ้านได้อาศัยสภาพแวดล้อมทางธรรมชาติเหล่านี้มาใช้เป็นปัจจัยในการดำรงชีวิต (ประพิมพร สมณาแขง, ผกัรัตน์ รัฐเขตต์ และสุมาลี รัตน์ปัญญา, 2529) ในยามว่างจากการทำนา ชาวอีสานจะเตรียมอุปกรณ์เครื่องดนตรีที่ประดิษฐ์จากเครื่องใช้ในชีวิตประจำวันหรือวัสดุในท้องถิ่น นำมาบรรเลงร่วมกันในโอกาสต่างๆ ทั้งการทำงานบุญประเพณีและการพักผ่อนหย่อนใจ การละเล่นในงานประเพณีพิธีกรรมของชาวอีสานมี 2 ประเภท คือ 1) การละเล่นเชิงพิธีกรรม หมายถึง ผู้เล่นและผู้ร่วมอยู่ในเหตุการณ์ จะอยู่ในบรรยากาศของความเป็นศักดิ์สิทธิ์ของพิธีกรรมนั้นๆ และ 2) การละเล่นเชิงบันเทิงนาการ หมายถึง การเข้าร่วมการละเล่นด้วยความเบิกบานใจ ผ่อนคลายความวิตกกังวลสนุกสนานในการเล่นมากกว่าจะสำรวมกายใจให้เคร่งขรึมสอดคล้องกับพิธีกรรมนั้นๆ (ธิดา โฆสิกรัตน์, 2531)

จังหวัดเลยตั้งอยู่ตอนเหนือสุดของภาคอีสาน ก็มีการนำเอาเครื่องดนตรีที่ประดิษฐ์จากเครื่องใช้ในชีวิตประจำวันหรือวัสดุในท้องถิ่น นำมาบรรเลงร่วมกันในโอกาสต่างๆ ทั้งการละเล่นเชิงพิธีกรรมและการละเล่นเชิงบันเทิงนาการเช่นกัน ซึ่งจังหวัดเลยมีศักยภาพทางด้านภูมิศาสตร์ที่เป็นภูเขาป่าไม้ ระบบนิเวศวิทยาสวยบูรณ์ ก่อให้เกิดสภาพสังคมและวัฒนธรรมที่มีมนุษย์ในสังคมสร้างขึ้น สืบเนื่องจากอดีตถึงปัจจุบัน จนกลายเป็นมรดกทางวัฒนธรรม แสดงถึงความเจริญรุ่งเรืองทางจิตใจ พื้นฐานมาจากความคิดของคนในสังคมผ่านภาษาและพฤติกรรมการแสดงออกทางดนตรี ฟ้อนรำ เป็นท่าทาง การละเล่น ท่าฟ้อนรำพื้นบ้าน ฃญา คำสอน การอาศัยทฤษฎีหรือวิถีวิทยาในการวิเคราะห์ ติความ ค้นหาความหมายที่ซ่อนอยู่ในสัญลักษณ์ประเภทต่างๆ มีผลทำให้เข้าใจมนุษย์ในท้องถิ่นได้ และจากหลักฐานมาตั้งแต่อดีตจนถึงปัจจุบัน ที่เป็นภาพเขียนตามผาผนังถ้ำ ยังมีสภาพทางธรรมชาติหรือระบบนิเวศวิทยา มีบทบาทสำคัญที่เป็นสิ่งกำหนดให้มนุษย์ในเขตนี้ปรับตัวเข้ากับธรรมชาติสิ่งแวดล้อม เป็นผลให้คนในสังคมท้องถิ่นมีวัฒนธรรมที่มีเอกลักษณ์ โดยเฉพาะภาษาทางดนตรีนาฏกรรม วัฒนธรรมจึงเป็นระบบหนึ่งของพฤติกรรมมนุษย์ที่ถ่ายทอดทางสังคม ทำหน้าที่เชื่อมโยงคนในชุมชนต่างๆ ให้คนในสังคมมีความรู้สึกเป็นกลุ่มเป็นพวกเดียวกัน มีความมั่นคงทางจิตใจและภาคภูมิใจในวัฒนธรรมในชุมชนตนเอง โดยเฉพาะศิลปะการแสดงพื้นบ้าน ที่พัฒนามาจากข้อมูลพื้นฐานในบริบททางสังคมและวัฒนธรรมจากอดีตจนถึงปัจจุบัน (สุริยา บรรพลา, 2555) ดนตรีประกอบการแสดงพื้นบ้าน เป็นสิ่งที่ชาวบ้านสร้างสรรค์ขึ้นมา เพื่อตอบสนองความต้องการทางด้านจิตใจของตน รูปแบบโครงสร้างของดนตรีประกอบการแสดงเหล่านั้นสะท้อนให้เห็นถึงสภาพสังคมประวัติศาสตร์สิ่งแวดล้อมวัฒนธรรมขนบธรรมเนียมประเพณีและวิถีชีวิตของสังคมนั้นๆ (สังต์ ภูเขาทอง, 2532) นอกจากนี้ดนตรีประกอบการแสดงพื้นบ้านยังแสดงถึงความเจริญรุ่งเรืองทางด้านวัฒนธรรมซึ่งแต่ละสังคมก็มีความแตกต่างกันออกไป

บ้านหนองบัว อำเภอภูหลวง จังหวัดเลยเป็นพื้นที่หนึ่งที่เคยมีการบันทึกว่ามีการเล่นดนตรีพื้นบ้านโดยดนตรีที่เล่นนั้นจะนำมาใช้ในพิธีกรรมและประเพณีของหมู่บ้านเพื่อสร้างความสนุกสนานและความครึกครื้นให้เกิดขึ้นเมื่อมีชาวบ้านคนอื่นๆ เข้ามาร่วมพิธีกรรมส่งผลทำให้เกิดความสุขและเกิดความประทับใจในพิธีกรรมนั้นๆ และตั้งใจว่าจะเข้าร่วมอีกในครั้งต่อไป สำหรับเครื่องดนตรีที่ใช้เล่นจะมี 3-4 ชิ้นประกอบไปด้วย แคน โหวด กลอง และซอกะบั้ง โดยเครื่องดนตรีส่วนใหญ่จะทำจากวัสดุธรรมชาติที่หาได้ง่ายในท้องถิ่น

ซอกะบั้ง เป็นเครื่องดนตรีที่ถูกผลิตขึ้นอยู่ในพื้นที่อำเภอภูหลวง จังหวัดเลย โดยในสมัยก่อนได้มีการผลิตขึ้นมาเพื่อใช้ในการนำไปใช้ในการละเล่นเพื่อความเพลิดเพลินในบ้านหรือในงานประเพณีของชุมชน ปัจจุบันซอกะบั้งดังกล่าวเริ่มสูญหายไปตามกาลเวลา ไม่มีผู้สืบทอด ซอกะบั้งเป็นเครื่องดนตรีที่ผลิตขึ้นโดยชาวบ้านใช้ประกอบการละเล่นพื้นบ้าน ใช้วัสดุอย่างไม่มีผิดทำได้ง่ายในท้องถิ่น ซึ่งควรมีหน่วยงานภาครัฐเข้ามาส่งเสริมให้เกิดการอนุรักษ์ให้อยู่กับชุมชนต่อไป ซึ่งผู้วิจัยเห็นว่าจำเป็นต้องมีการศึกษาหาแนวทางในการอนุรักษ์เครื่องดนตรีซอกะบั้งให้คงอยู่กับชุมชนต่อไป (พงศ์พัฒน์ เหล่าคนคำ สรวงสุดา สิงขรอาสน์ ธนภร เฟงศรี, 2558) โดยที่การอนุรักษ์จะมาพร้อมกับการพัฒนามรดกทางวัฒนธรรมดนตรีพื้นบ้าน ซึ่งการบรรลุผลได้อย่างดีนั้นก็ขึ้นอยู่กับพลังของทุกคนในชุมชนผู้เป็นเจ้าของมรดกวัฒนธรรม โดยเฉพาะเยาวชนที่ถ้าหันมาให้ความสนใจ และร่วมกันรักษามรดกวัฒนธรรมไว้ก็เท่ากับเป็นการรักษาให้ประเทศชาติมีความเข้มแข็งตามไปด้วย (Acms-sydney, 2019)

การอนุรักษ์เครื่องดนตรีซอกะบั้งบนพื้นฐานของการมีส่วนร่วมในการดำเนินการของชุมชนก็จะส่งผลทำให้เครื่องดนตรีซอกะบั้งกลับมาอยู่กับชุมชนอำเภอภูหลวงและบ้านหนองบัวอีกครั้งหนึ่ง ซึ่งผลการศึกษาจะช่วยให้ชุมชนสามารถรักษาวัฒนธรรมที่ดีงามและเป็นการรื้อฟื้นวัฒนธรรมการทำเครื่องดนตรีซอกะบั้งขึ้นมาไว้ใช้ในการบอกเล่าเรื่องราวของชุมชน บทความวิจัยนี้จะนำเสนอแนวทางการอนุรักษ์เครื่องดนตรีซอกะบั้งของชุมชนบ้านหนองบัว ตำบลภูหอ อำเภอภูหลวง จังหวัดเลย เพื่อใช้เป็นข้อมูลพื้นฐานในการพัฒนาและอนุรักษ์มรดกทางวัฒนธรรมดนตรีพื้นบ้านอีสานที่แสดงให้เห็นถึงภูมิปัญญาในการสร้างดนตรีในการบรรเลงประกอบพิธีกรรมและแนวทางการพัฒนาเผยแพร่ดนตรีดังกล่าวให้ดำรงอยู่กับประเทศชาติสืบไป

วัตถุประสงค์ของการวิจัย

1. เพื่อศึกษาประวัติความเป็นมา ลักษณะทางกายภาพ วัสดุที่ใช้สร้าง คุณลักษณะทางดนตรีและประสิทธิภาพของซอกะบั้ง เพลงที่ใช้บรรเลง บทบาทของซอกะบั้งและการประสมวง และแนวทางการอนุรักษ์เครื่องดนตรีซอกะบั้งของชุมชนบ้านหนองบัว
2. เพื่อสร้างแนวทางการอนุรักษ์เครื่องดนตรีซอกะบั้งของชุมชนบ้านหนองบัว ตำบลภูหอ อำเภอภูหลวง จังหวัดเลย

วิธีดำเนินการวิจัย

1. ประชากรและกลุ่มตัวอย่าง

การวิจัยเรื่องแนวทางการอนุรักษ์เครื่องดนตรีซอกะบั้งของชุมชนบ้านหนองบัว ตำบลภูหอ อำเภอภูหลวง จังหวัดเลย เป็นการศึกษาข้อมูลงานวิจัยเชิงคุณภาพ (Qualitative Research) ประชากรและกลุ่มตัวอย่างที่ใช้ในการวิจัยครั้งนี้ได้มาโดยการกำหนดกลุ่มตัวอย่างแบบเจาะจง (Purposive Sample) กำหนดคุณสมบัติของกลุ่มตัวอย่างที่เลือกเข้าศึกษา (Inclusion criteria) ดังนี้ 1) มีอายุตั้งแต่ 18–80 ปี 2) สามารถอ่าน ฟัง เขียนภาษาไทยได้ 3) ยินยอมเข้าร่วมการวิจัย โดยมีกลุ่มเป้าหมายที่ใช้ในการวิจัยครั้งนี้ ได้แก่ กลุ่มผู้รู้ กลุ่มผู้ปฏิบัติ กลุ่มบุคคลทั่วไปที่สนใจดนตรีพื้นบ้านจำนวน 20 คน

1.1 กลุ่มผู้รู้ คือกลุ่มบุคคลที่ให้ข้อมูลในเชิงลึกและสาระสำคัญเกี่ยวกับประวัติความเป็นมาด้านดนตรีพื้นบ้าน ได้แก่ นักวิชาการ ผู้เชี่ยวชาญดนตรีพื้นบ้านจำนวน 5 คน

1.2 กลุ่มผู้ปฏิบัติ คือกลุ่มบุคคลที่มีหน้าที่ในการบรรเลงดนตรี นักดนตรี หรือผู้ที่ได้รับความรู้เกี่ยวกับการถ่ายทอด สืบทอดเกี่ยวกับดนตรีพื้นบ้านซึ่งเป็นผู้ที่มีชื่อเสียงและได้รับการคัดเลือกให้บรรเลงในงานประเพณีหรือวันสำคัญที่ทางราชการหรือท้องถิ่นจัดขึ้นเป็นประจำจำนวน 5 คน

1.3 กลุ่มบุคคลทั่วไป คือกลุ่มบุคคลที่สนใจดนตรีพื้นบ้าน ผู้ที่ชมการแสดงดนตรีและประชาชนที่อาศัยอยู่ในบ้านหนองบัว ตำบลภูหอ อำเภอภูหลวง จังหวัดเลย จำนวน 10 คน

ผู้วิจัยรับรองที่จะเก็บรักษาข้อมูลของผู้ให้สัมภาษณ์ไว้เป็นความลับ และไม่ระบุชื่อหรือข้อมูลส่วนตัวเป็นรายบุคคลต่อสาธารณชน โดยผลการวิจัยจะนำเสนอในลักษณะภาพรวมที่เป็นการสรุปผลการวิจัยเพื่อประโยชน์ทางวิชาการเท่านั้นและจะดำเนินการทำลายข้อมูลที่เกี่ยวข้องภายหลังเสร็จสิ้นการวิจัย

2. เครื่องมือที่ใช้ในการวิจัย

2.1 การวิจัยครั้งนี้ใช้การสัมภาษณ์ (Interview) และแนวทางการสนทนากลุ่มย่อย (Group Meeting) โดยสร้างขึ้นจากการศึกษาค้นคว้าตำรา แนวคิด ทฤษฎี วิทยานิพนธ์ เอกสารอื่นๆ และงานวิจัยที่เกี่ยวข้องเป็นแนวทางในการสร้างเครื่องมือวิจัยโดยสามารถจำแนกเครื่องมือวิจัยออกได้ดังนี้

2.1.1 แบบสัมภาษณ์แบบมีโครงสร้าง (Structured Interview) ผู้วิจัยศึกษาค้นคว้าตำรา แนวคิด ทฤษฎี วิทยานิพนธ์ เอกสารวิชาการและงานวิจัยที่เกี่ยวข้องเป็นแนวทางในการสร้างแบบสอบถาม โดยนำไปเก็บข้อมูลเพื่อพัฒนาคุณลักษณะทางดนตรีของซอกะบั้งในพื้นที่ตำบลภูหอ อำเภอภูหลวง จังหวัดเลย แบบสอบถามเรื่องการพัฒนาคุณลักษณะทางดนตรีของซอกะบั้งที่ผู้วิจัยสร้างขึ้นแบ่งออกเป็น 3 ตอน ดังนี้ 1) สัมภาษณ์ข้อมูลพื้นฐานของผู้ตอบแบบสอบถาม ได้แก่ เพศ อายุ ระดับการศึกษา อาชีพ 2) สัมภาษณ์ข้อมูลเกี่ยวกับลักษณะทางกายภาพของซอกะบั้ง ในส่วนของโครงสร้างเนื้อหาแบ่งออกเป็น 3 ส่วน ได้แก่ ซอกะบั้งมีลักษณะเป็นอย่างไร วัสดุที่ใช้ประดิษฐ์ซอกะบั้ง ขั้นตอนการประดิษฐ์ซอกะบั้ง 3) สัมภาษณ์ข้อมูลเกี่ยวกับการพัฒนาคุณลักษณะทางดนตรีของซอกะบั้ง ในส่วนของโครงสร้างเนื้อหาแบ่งออกเป็น 3 ส่วน ได้แก่ มีปัญหาอุปสรรคอะไรบ้างเกี่ยวกับประสิทธิภาพของซอกะบั้ง สามารถพัฒนาซอกะบั้งได้อย่างไร ความคิดเห็นและข้อเสนอแนะอื่น

2.1.2 การสนทนากลุ่มย่อย (Group Meeting) ผู้วิจัยใช้การจัดสนทนากลุ่มเพื่อให้เห็นภาพของการมีส่วนร่วมจากคนชุมชนที่ร่วมกันแสดงความคิดเห็นและวิเคราะห์ในประเด็นต่างๆ เกี่ยวกับการมีส่วนร่วมในการสร้างสรรค์พัฒนาซอกะบั้ง

2.1.3 แบบสังเกต ใช้แบบสังเกตแบบมีส่วนร่วม (Participant Observation) สำหรับสังเกตสภาพทั่วไปภายในชุมชน ประเพณี และการดำเนินกิจกรรมต่างๆ ของชุมชนที่ศึกษา ผู้วิจัยใช้วิธีการเก็บรวบรวมข้อมูลที่หลากหลาย รวมถึงการสังเกตที่ทำความเข้าใจกันไประหว่างการเก็บข้อมูล โดยขึ้นอยู่กับสถานการณ์ต่างๆ ขณะที่ออกเก็บข้อมูล

2.2 เครื่องวิเคราะห์ความถี่เสียง (Spectrum Analyzer) โดยผู้วิจัยได้กำหนดอุปกรณ์วัดคลื่นความถี่เสียงซึ่งประกอบไปด้วยไมโครโฟน RTA Superlix ECM999 เครื่องรับส่งสัญญาณเสียง Tascam US-1x2 และคอมพิวเตอร์สำหรับวิเคราะห์สัญญาณเสียงเพื่อวิเคราะห์คุณลักษณะของเสียงและระดับเสียงที่ได้จากการพัฒนาซอกกะบั้ง

3. การวิเคราะห์ข้อมูล

ผู้วิจัยได้รวบรวมข้อมูลจากเอกสารและงานวิจัย ตลอดจนตำราต่างๆ ที่เกี่ยวข้อง และออกปฏิบัติการภาคสนามเพื่อรวบรวมข้อมูล จากนั้นจึงรวบรวมข้อมูลทั้งหมดมาทำการวิเคราะห์และเรียบเรียงเป็นรายงานวิจัยในรูปแบบของการพรรณนาวิเคราะห์ ซึ่งมีรายละเอียดของการศึกษา ดังนี้

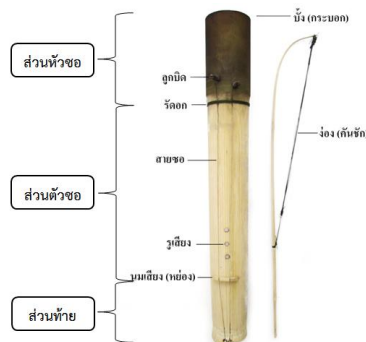
ผลการวิจัย

1. ประวัติความเป็นมา

ซอกกะบั้งเป็นเครื่องดนตรีพื้นบ้านในท้องถิ่นบ้านหนองบัว ที่มีประวัติมาอย่างยาวนาน สืบทอดมาจากบรรพบุรุษ โดยการแพร่กระจายวัฒนธรรมด้านดนตรีจากกลุ่มประเทศที่อยู่ในภูมิภาคเดียวกัน เกิดการยอมรับในวัฒนธรรมดังกล่าวจนมีการพัฒนาสืบทอดให้กลายเป็นเครื่องดนตรีของท้องถิ่นในปัจจุบัน

2. ลักษณะทางกายภาพ

ซอไม้ไผ่หรือซอกกะบั้งนั้นประดิษฐ์ขึ้นโดยใช้ไม้ไผ่ที่มีความยาวขนาด 1-2 ปล้อง ความยาวโดยรวมประมาณ 50-60 เซนติเมตร มีขนาดเส้นผ่าศูนย์กลางประมาณ 5 ถึง 8 เซนติเมตร มาฉากเปลือกออกให้บางและเหลาจนกระบอกไม้ไผ่บางลงเล็กน้อย เจาะรูให้เกิดโพรงเสียงด้านหลัง มีสายสองสายพาดไปตามความยาวของปล้องไม้ไผ่ ด้านบนของตัวซอมีลูกบิดสำหรับตั้งสาย สายซอทำด้วยลวด คันชักอยู่ภายนอกสาย ตัวคันชักทำด้วยไม้ไผ่และหางม้า เอ็น เชือกป่าน หรือเถาวัลย์ ยาวประมาณ 40 เซนติเมตร เมื่อบรรเลงจะให้เสียงที่มีลักษณะแห้งแหลมเล็ก



ภาพที่ 1 ลักษณะทางกายภาพของซอกกะบั้ง
ที่มา : ผู้วิจัย

3. วัสดุที่ใช้สร้าง

3.1 บั้งหรือกระบอกไม้ไผ่ที่ใช้ทำตัวซอ คือส่วนของตัวซอมีลักษณะและรูปร่างเป็นกระบอกกลมยาวตามแนวลำไม้ไผ่ นิยมใช้ไม้ไผ่ที่มีอยู่ในท้องถิ่นนั้นๆ เช่น ไม้เอี้ยะ หรือ ไม้หาง หรือใช้ไม้ไผ่พันธุ์อื่นๆ ที่มีลักษณะของปล้องยาว เรียว ตรง ไม่แก้งัดหรืออ่อนจนเกินไป มีความยาวประมาณ 1 ถึง 2 ปล้อง โดยจะต้องนำมาตัดให้เหลือความยาวประมาณ 50-60 เซนติเมตร ซึ่งถ้าหากสามารถหาไม้ไผ่ที่มีขนาดความยาวของปล้องไม้ไผ่ 1 ปล้องได้ 50-60 เซนติเมตรพอดีจะถือว่าดี แต่ถ้าขนาดของปล้องไม้ไผ่สั้นก็อาจจะเลือกใช้ไม้ไผ่ 2 ปล้องมาเจาะบริเวณข้อไม้ไผ่ให้ทะลุลงก็ได้ ความกว้างของเส้นผ่าศูนย์กลางของซอกกะบั้งนั้นไม่ได้มีกำหนดไว้อย่างเป็นมาตรฐานตายตัว คงขึ้นอยู่กับการใช้ประสบการณ์ในการกะหรือคาดเดาด้วยสายตา ซึ่งเส้นผ่านศูนย์กลางของลำไม้ไผ่ที่นิยมใช้กันนั้นเมื่อวัดเส้นผ่านศูนย์กลางของกระบอกจะอยู่ระหว่าง 5-8 เซนติเมตร



ภาพที่ 2 บั้งไม้ไผ่
ที่มา : ผู้วิจัย

กระบอกภายนอกของซอกก็จะมีกรากเปลือกออกให้บางลงตั้งแต่ส่วนข้างบนลงมาสู่ฐานด้านด้านล่าง หากไม้ที่ได้มามีความหนาทำให้กรากเปลือกส่วนบนเพื่อให้มีน้ำหนักสมดุลกับเปลือกส่วนล่างให้ได้ความบางทั้งกระบอกเฉลี่ยประมาณ 0.5 เซนติเมตร การเหลาถากนั้นนิยมใช้การคาดคะเนด้วยสายตา โดยเหลาถากกระบอกซอกในตอนกลางวันที่มีแสงแดดจัด เจาะรูที่ซอกไม้ไผ่ด้านบนไว้สำหรับส่องเข้าไปภายใน จากนั้นจึงค่อยๆ เหลาถากกระบอกไม้ไผ่ให้มีความบางไปเรื่อยๆ แล้วยกขึ้นส่องกับแสงแดด หากส่องเข้าไปในกระบอกไม้ไผ่แล้วเห็นแสงแดดฉาบทะลุเนื้อไม้เข้ามาเป็นแสงสีแดงพอประมาณจะถือว่ามีความบางใช้ได้ และรูที่เจาะตรงซอกไม้ไผ่ด้านบนก็จะทำหน้าที่เป็นรูสำหรับส่งเสียงของกะบั้งออกมาสู่ภายนอกไปในตัว การเหลาถากเริ่มถากโดยวัดจากซอกไม้ไผ่ด้านบนขึ้นมา 3 เซนติเมตร ให้มีลักษณะโค้งลงมาสู่ด้านล่างรวม 45 เซนติเมตร ความบางของไม้ไผ่ส่วนล่างประมาณ 0.1-0.2 เซนติเมตร จากนั้นนำไปตากแดดให้แห้ง ตัวซอกกะบั้งนั้นทำหน้าที่ที่สำคัญคือการเป็นทั้งคันทวนและกะโหลกซอก กล่าวคือตัวซอกเป็นทั้งที่จับและเป็นกล่องสำหรับการขยายเสียงจากการสั่นสะเทือนของสายซอก



ภาพที่ 3 การถากบั้งไม้ไผ่
ที่มา : ผู้วิจัย

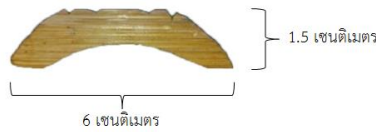
3.2 รัตอก ใช้ด้ายหรือเชือกเป็นวัสดุในการมัดทำรัตอกในลักษณะของการขันชะเนาะขัดกับเดือยที่เจาะทะลุโผล่ไว้ด้านหลังของซอกกะบั้งในตำแหน่งได้ลูกบิดที่อยู่ต่ำกว่าส่วนที่ถากเปลือกด้านบนลงมาประมาณ 1-2 เซนติเมตร หรือจากบนสุดลงมาประมาณ 11-12 เซนติเมตร



ภาพที่ 4 รัตอก
ที่มา : ผู้วิจัย

3.3 สะพานสายหรือนมเสียง เป็นไม้ไผ่ขนาดเล็กเหลาให้เป็นรูปสี่เหลี่ยมคางหมูบางๆ ให้มีฐานเป็นรูปโค้งตามบั้งไม้ไผ่ โดยการเหลาส่วนโค้งของฐานจะต้องเหลาให้มีพื้นสัมผัสกับตัวบั้งไม้ไผ่ มีความยาว 6 เซนติเมตร สูงประมาณ 1.5 เซนติเมตร หนา 1 เซนติเมตร ด้านบนจะบากให้มีร่องเล็กๆ 2 ร่องห่างกันประมาณ 1 เซนติเมตร เพื่อให้สายซอกพาดลงร่องดังกล่าวป้องกันไม่ให้สายซอก

เลื่อนขยับไปมา นำสะพานเสียงมาสอดใส่ไว้ได้สายของซอห่างจากฐานล่างสุดประมาณ 10 เซนติเมตรนมเสียงหรือสะพานมีหน้าที่ยกสายซอให้สูงขึ้นจากบั้งซอและเป็นจุดกำหนดเสียงที่เกิดจากความยาวของสายซอกับบรัดอก



ภาพที่ 5 สะพานสาย
ที่มา : ผู้วิจัย

3.4 สายซอ นิยมใช้เส้นลวดจากเบรกรถจักรยาน เนื่องจากเป็นวัสดุในท้องถิ่นที่พอจะหาได้และผิวของเส้นลวดมีความหยาบผืดทำให้เกิดเสียงจากการสั่นสะเทือนด้วยการสีได้ดี หากใช้เส้นลวดแบบอื่นผิวของเส้นลวดจะมีความลื่นมัน ไม่ค่อยมีความผืดทำให้ไม่ค่อยเกิดเสียง โดยการนำมอลือออกจากกันเพื่อให้ได้เส้นลวดเส้นเล็ก ๆ 2 เส้น สายซอจะมีความยาวจากลูกบิดถึงจุดยึดที่รูร้อยสายบริเวณฐานของซอ 46 เซนติเมตร การตั้งเสียงเกิดจากการทำให้สายทั้งสองสายมีความตึงหรือหย่อนแตกต่างกัน สายทั้ง 2 สายจะมีหน้าที่เป็นสายหลักและสายรอง



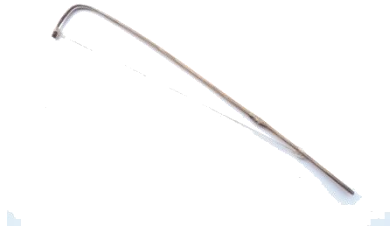
ภาพที่ 6 สายเบรกรจักรยาน
ที่มา : ผู้วิจัย

3.5 ลูกบิด ใช้ไม้ไผ่เหลาให้กลมลักษณะคล้ายลิ้นยาวประมาณ 23 เซนติเมตร มีเส้นผ่าศูนย์กลางของด้ามจับด้านหัว 1 เซนติเมตร ส่วนปลายมีขนาดเส้นผ่าศูนย์กลาง 0.5 เซนติเมตร ที่ปลายเจาะรูสำหรับสอดสายซอ ลูกบิดซอจะติดตั้งเข้าไปในซอบั้งในลักษณะการไขว้ลูกบิด โดยจะบากส่วนปลายของลูกบิดที่สอดพันออกไปอีกด้านหนึ่งของตัวซอกะบังเพื่อจะร้อยกับสายซอ แล้วนำสายเบรกรถจักรยานที่คลี่เส้นเล็กออกจากมาเส้นรวม สอดเข้าที่ปลายลูกบิดด้านหนึ่ง หมุนลูกบิดเก็บสายประมาณ 3-5 รอบ เพื่อใช้ในการปรับความตึงหรือหย่อนของสายเพื่อปรับระดับเสียงของซอกะบังให้ได้เสียงตามที่ต้องการ



ภาพที่ 7 ลูกบิด
ที่มา : ผู้วิจัย

3.6 คันชักหรือร่อง ทำจากไม้ไผ่เหลาให้มีลักษณะแบนเรียวยาวบริเวณส่วนโคนมีลักษณะที่กว้างและหนากว่าส่วนปลาย โดยเหลาส่วนโคนให้มีขนาดเส้นผ่าศูนย์กลาง 1×0.7 เซนติเมตร ส่วนปลายสำหรับมัดสายของร่องมีขนาด 0.7×0.4 เซนติเมตร ยาวรวมทั้งหมด 60 เซนติเมตร สายของคันชักทำจากหางม้า หากหาหางม้าไม่ได้ก็อาจใช้เชือกเอ็น เชือกปอ เชือกป่าน เครือไม้ (เถาวัลย์) นำมาใช้แทนหางม้าก็ได้ เมื่อเลือกใช้วัสดุชนิดใดแล้ว นำสายชนิดนั้นมารวมกันให้ได้ประมาณ 15-20 เส้น ผูกติดกันที่ปลายไม้แล้วโยงให้สายคันชักมีความตึงจนไม้ไผ่โค้งงอประมาณ 45 องศา แล้วผูกสายเข้ากับด้ามจับให้ห่างจากปลายด้ามจับประมาณ 15 เซนติเมตร โดยบากร่องที่จุดผูกสายเหนือตำแหน่งด้ามจับเพื่อไม่ให้สายคันชักเคลื่อนที่ได้ สายของคันชักจะทำหน้าที่เสียดสีกับสายซอทำให้เกิดเสียงขึ้น



ภาพที่ 8 คันชัก
ที่มา : ผู้วิจัย

3.7 รูเสียง มีลักษณะเป็นรูที่เกิดจากการเจาะเพื่อขยายเสียงอยู่ด้านหลังของซอกกะบัง ซึ่งรูดังกล่าวนี้ชาวบ้านเรียกว่า “หี” นอกจากนี้ยังมี “รูแปว” ซึ่งเป็นรูที่ใช้ลวดเจาะทะลุปล้องของไม้ไผ่บริเวณข้อด้านบนให้ทะลุเพื่อช่วยในการขยายเสียงเช่นกัน



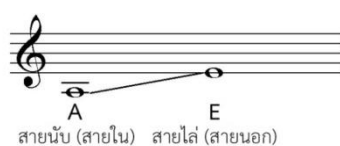
ภาพที่ 9 รูเสียง
ที่มา : ผู้วิจัย

4. คุณลักษณะทางดนตรีและประสิทธิภาพของซอกกะบัง

ซอกกะบังเป็นเครื่องดนตรีที่เกิดเสียงโดยการสั่นสะเทือนของสาย โดยใช้สายของคันชักสีเข้ากับสายของซอก สายของซอกจะเกิดการสั่นสะเทือนแล้วเสียงจะเดินทางผ่านสะพานสายเข้าไปที่ตัวกระบอกซอกเพื่อทำหน้าที่กำธรเสียงทำให้เกิดเสียงดังกังวานขึ้น โดยรูที่ด้านหน้าหรือด้านหลังของตัวซอกเป็นตัวขยายเสียงให้มีความดังเพิ่มมากขึ้นตามลักษณะของความกว้างเส้นผ่าศูนย์กลางของรูหรือจำนวนของรู

ระบบเสียงของซอกกะบัง ในอดีตวัฒนธรรมดนตรีพื้นบ้านอีสานจะเป็นการถ่ายทอดด้วยปากเปล่า (Oral Tradition) หรือการจดจำดนตรีที่ได้ยินมาแล้วนำมาทดลองบรรเลงด้วยตัวเอง โดยไม่ได้มีการบันทึกบทเพลงเป็นลายลักษณ์อักษร แต่เดิมระบบการเรียกชื่อระดับเสียงของซอกกะบังนั้น ผู้บรรเลงซอกกะบังจะเทียบเสียงกับเครื่องดนตรีที่ทำหน้าที่บรรเลงทำนองหลัก เช่น แคน หรือ พิณ ตามกลุ่มเพลงที่บรรเลงหรือกลุ่มลายของแคนลายต่างๆ โดยที่สายนอกจะทำหน้าที่ในการบรรเลงทำนอง ซึ่งเรียกว่า “สายไล่” ส่วนสายในเรียกว่า “สายนับ” ต่อมาเมื่อประเทศไทยได้รับอิทธิพลจากวัฒนธรรมดนตรีตะวันตก จึงได้มีการนำเอาชื่อโน้ตในระบบดนตรีสากลมาใช้เรียกชื่อระดับเสียงต่างๆ ของดนตรีไทยและดนตรีพื้นบ้าน

จากใช้เครื่องวิเคราะห์ความถี่เสียง (Spectrum Analyzer) ทำการวัดจำนวนรอบการสั่นสะเทือนของเสียงต่อวินาที (Cycle per second) ตามแบบทฤษฎีระบบเสียงแบบแบ่งเท่า (Equal Temperament) หรือระบบเซนต์ (Cent System) พบว่าซอกกะบังของชุมชนบ้านหนองบัว มีรูปแบบการตั้งสายซอกกะบังด้วยระบบสองสายเสียงไม่เท่ากันแบบคู่ 5 Perfect เป็นเสียง ลา-มี สายซอกเส้นแรกที่เป็นสายนับ (สายใน) จะตั้งเป็นเสียงลา ใช้เป็นสายเสียงหลักของกลุ่มเสียงหรือเสียงเสฟ (Drone) ส่วนสายไล่ (สายนอก) จะตั้งเป็นเสียงมี ใช้เป็นสายไล่เสียงเป็นโน้ตระดับเสียงต่างๆ การตั้งสายแบบคู่ 5 ดังกล่าวมีลักษณะคล้ายระบบเสียงของซอกพื้นบ้านอีสานทั่วไป เพื่อสามารถนำมาบรรเลงกับบทเพลงพื้นบ้านทั่วไปได้อย่างเหมาะสม การตั้งสายรูปแบบนี้นิยมตั้งสายซอกกะบังเพื่อใช้ในการบรรเลงเพลงในกลุ่มลายสับไ้บ่ ลายชมดอกนารี หรือสามารถบรรเลงเพลงพื้นบ้านอีสานทั่วไปได้ ดังภาพที่ 11



ภาพที่ 10 แสดงช่วงเสียงจากการตั้งเสียงแบบคู่ 5 Perfect
ที่มา : ผู้วิจัย



ตารางที่ 1 ระดับเสียงสายเปิด (Open string) การตั้งเสียงรูปแบบคู่ 5 Perfect

การวัดเสียงสายที่ 1 สายนับ (สายใน) เสียง A ($A^4=440\text{Hz}$)			
ครั้งที่	ค่าความถี่ที่ได้ (Hz)	ค่าเฉลี่ยความถี่ (Hz)	ความห่าง (Cent)
1	435.22	1308.42/3=436.14	-10
2	434.50		
3	438.70		
การวัดเสียงสายที่ 2 สายไล่ (สายนอก) เสียง E ($E^4=329.63\text{Hz}$)			
ครั้งที่	ค่าความถี่ที่ได้ (Hz)	ค่าเฉลี่ยความถี่ (Hz)	ความห่าง (Cent)
1	322.23	974.76/3=324.92	-24
2	325.42		
3	327.11		

จากตารางที่ 1 จะเห็นได้ว่าการปรับตั้งเสียงซอกกะบังโดยให้สายซอกสายที่ 1 อยู่ในระดับเสียง A 436.14 Hz หรือ 880 Cent ส่วนสายที่ 2 อยู่ในระดับเสียง E 324.92 Hz หรือ 376 Cent สามารถสรุปได้ว่าเป็นการพยายามปรับตั้งเสียงโดยให้สายซอกทั้งสองสายมีระดับเสียงแบบคู่ 5 Perfect

การตั้งเสียงแบบคู่ 5 Perfect มีลักษณะเป็นการตั้งเสียงในกลุ่มเสียง A Minor จะได้ระดับเสียงที่ได้จากการกดนิ้วลงบนสายไล่เพื่อเล่นทำนองตามภาพที่ 11



ภาพที่ 11 ระดับเสียงที่เกิดจากการกดนิ้วลงบนสายไล่
 ที่มา : ผู้วิจัย

จากการวัดระดับเสียงในการตั้งสายรูปแบบคู่ 5 Perfect และทำการเปรียบเทียบระดับเสียงที่ได้จากการกดนิ้วลงบนสายไล่เพื่อเล่นทำนองกับระบบการตั้งเสียงแบบแบ่งเท่า ได้ผลการวัดระดับเสียงของซอกกะบังตามตารางดังนี้

ตารางที่ 2 ค่าความถี่ของเสียงที่ได้จากการกดนิ้วลงบนสายไล่ (สายนอก) แต่ละตำแหน่ง

ค่าความถี่ของเสียงในการตั้งสายแบบคู่ 5 Perfect				
ระดับเสียง	ค่าความถี่มาตรฐาน (Fundamental Hertz)	ค่าความถี่จากเครื่องดนตรี	ค่าความถี่ที่แตกต่างกัน (Hertz)	ความห่าง (Cent)
A^3	220.00	219.40	-0.60	-4
C^4	261.62	258.40	-3.22	-20
D^4	293.66	296.92	-3.26	-20
E^4	329.62	324.92	-4.7	-24
G^4	391.99	388.25	-3.74	-18
A^4	440.00	432.27	-7.73	-32
C^5	523.25	520.97	-2.28	-7
D^5	587.33	590.70	+3.37	+12

จากตารางที่ 2 สามารถสรุปค่าความแตกต่างระหว่างค่าความถี่ของระดับเสียงในหนึ่งช่วงทาบกับค่าความถี่มาตรฐานได้ดังนี้ เสียงที่ 1 (A^3) มีค่าความถี่ของเสียงต่ำกว่าค่าความถี่มาตรฐาน 0.60 เสียงที่ 2 (C^4) มีค่าความถี่ของเสียงต่ำกว่าค่าความถี่มาตรฐาน 3.22



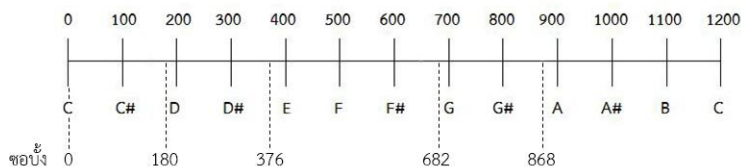
- เสียงที่ 3 (D^4) มีค่าความถี่ของเสียงต่ำกว่าค่าความถี่มาตรฐาน 3.26
- เสียงที่ 4 (E^4) มีค่าความถี่ของเสียงต่ำกว่าค่าความถี่มาตรฐาน 4.7
- เสียงที่ 5 (G^4) มีค่าความถี่ของเสียงต่ำกว่าค่าความถี่มาตรฐาน 3.74
- เสียงที่ 6 (A^4) มีค่าความถี่ของเสียงต่ำกว่าค่าความถี่มาตรฐาน 7.73
- เสียงที่ 7 (C^5) มีค่าความถี่ของเสียงต่ำกว่าค่าความถี่มาตรฐาน 2.28
- เสียงที่ 8 (D^5) มีค่าความถี่ของเสียงสูงกว่าค่าความถี่มาตรฐาน 3.37

จากการวัดระดับเสียงในการตั้งสายรูปแบบที่ 2 แบบคู่ 5 Perfect สามารถทำการเปรียบเทียบผลการวัดระดับเสียงของซอกบั้งกับระบบการตั้งเสียงแบบแบ่งเท่าได้ตามตารางที่ 3

ตารางที่ 3 เปรียบเทียบระบบเสียงแบ่งเท่ากับผลการวัดระดับเสียงที่ได้จากการกดนิ้วลงบนสายไล่ (สายนอก) ของซอกบั้งในการตั้งสายแบบคู่ 5 Perfect

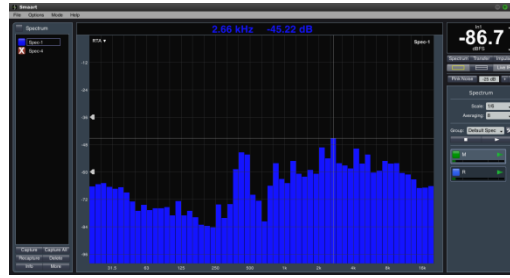
ระดับเสียง	ระบบเสียงแบ่งเท่า (Equal Temperament)	ระดับเสียงของเครื่องดนตรี		ค่าเซนต์ของแต่ละเสียง
		เสียงที่	ช่วงห่าง	
C	0	1	0	0
$C^\#, D^b$	100			
D	200	2	-20	180
$D^\#, E^b$	300			
E	400	3	-24	376
F	500			
$F^\#, G^b$	600			
G	700	4	-18	682
$G^\#, A^b$	800			
A	900	5	-32	868
$A^\#, B^b$	1000			
B	1100			
C	1200			

จากตารางที่ 3 สามารถสรุปผลการเปรียบเทียบการวัดระดับเสียงของซอกบั้งในการตั้งสายแบบคู่ 5 Perfect กับระบบการตั้งเสียงแบบแบ่งเท่าเป็นค่าเซนต์ได้ตามภาพที่ 12



ภาพที่ 12 เปรียบเทียบค่าเซนต์จากการตั้งสายแบบคู่ 5 Perfect กับระบบเสียงแบบแบ่งเท่า
 ที่มา : ผู้วิจัย

ซอกบั้งมีเสียงที่เป็นเอกลักษณ์เฉพาะตัว มีสีสันของเสียงในลักษณะการกระพือของไม้ผสมอยู่ในเนื้อเสียงซึ่งสามารถวัดคลื่นเสียงในรูปแบบกราฟได้ตามภาพที่ 14



ภาพที่ 14 กราฟระดับความถี่เสียงซอกกะบั้ง
 ที่มา : ผู้วิจัย

จากภาพที่ 14 เสียงของซอกกะบั้งมีค่าความถี่อยู่ในช่วงความถี่ตั้งแต่ 1,000-16,000 Hz โดยมีค่าความถี่สูงสุด 2,660 Hz ที่ระดับความดัง -86.7dBFS ซึ่งเป็นช่วงความถี่ที่ใกล้เคียงกันกับความถี่เสียงของไวโอลินในกลุ่มเครื่องสายสากล

5. เพลงที่ใช้บรรเลง

เนื่องจากซอกกะบั้งเป็นเครื่องดนตรีที่มีรูปแบบของการบรรเลงที่เป็นแบบพื้นบ้าน ลายที่ใช้ในการบรรเลง ส่วนใหญ่เป็นลายที่มีทำนองสั้นๆ บรรเลงซ้ำหลายรอบ ใช้แนวทางการบรรเลงมาจากลายพื้นบ้านและลายของแคนเป็นหลัก จากศึกษาพบว่าลายที่ใช้ในการบรรเลงของซอกกะบั้งของชุมชนบ้านหนองบัวมีลายเฉพาะที่สำคัญ 3 ลายดังนี้

5.1 ลายแห่พะเหวด เป็นลายที่นิยมบรรเลงในงานแห่บุญพะเหวด ซึ่งเป็นประเพณีที่สำคัญในเดือนสี่ โดยจะมีการแห่พระอุปัชฌาย์รอบหมู่บ้าน ลายแห่พะเหวดเป็นลายที่มุ่งเน้นถึงความสนุกสนาน มีการดัดแปลงมาจากลายแคน เป็นบทเพลงไม่มีคำร้องใช้บรรเลงอย่างเดียว เครื่องดนตรีหลักที่ใช้บรรเลงลายแห่พะเหวดคือแคน ส่วนซอกกะบั้งและพิณจะเป็นเครื่องดนตรีที่บรรเลงทำนองตามแคน ลายแห่พะเหวดนี้ไม่ปรากฏนามผู้แต่ง จากการเก็บข้อมูลภาคสนามของผู้วิจัย ได้ข้อมูลลายแห่พะเหวดเรียบเรียงเป็นโน้ตในระบบดนตรีไทยและดนตรีสากล มีลักษณะของทำนองดังนี้

---	ร	- ร ด ล	ช ล ด ร	----	- ช - ร	ม ร ด ล	ช ล ด ร	----
---	ม	- ม ร ด	ล ด ร ม	----	- ช - ม	ช ม ร ด	ล ด ร ม	----
- ช - ม	- ม ร ด	ร ม ด ร	- ร ด ร	ด ร ม ช	- ช ล ช	- ม ช ร	- ม ช ร	
ม ร ด ล	- ล ร ด	ร ล ด ช	----	----	----	----	----	----



ภาพที่ 16 ลายแห่พะเหวด
 ที่มา : ผู้วิจัย

5.2 ลายนารีชมดอก เป็นบทเพลงที่มีความเก่าแก่ มีจังหวะ ทำนอง สนุกสนาน ใช้บรรเลงเดี่ยวหรือบรรเลงประกอบการร้องก็ได้ เมื่อเวลาที่มีการบรรเลงซอกกะบั้งก็มักจะมีผู้ที่ร้องเนื้อเพลงคลอประกอบสลับกับการบรรเลง โดยเนื้อร้องจะเป็นการประพันธ์ขึ้นเฉพาะหน้าคิดขึ้นมาฉับพลัน ไม่ได้ต้องการสื่อถึงความหมายชัดเจนมากนัก เพียงแต่เป็นการร้องเพื่อความสนุกสนานตามเนื้อเรื่องที่เกี่ยวข้องกับเหตุการณ์ในขณะนั้น ใช้บรรเลงเมื่อมีเวลาว่างหรือเสร็จจากการทำไร่นาสวน หรือใช้บรรเลงเมื่อยามมีกิจกรรมงานเลี้ยงสังสรรค์ทั่วไป จากการเก็บข้อมูลภาคสนามของผู้วิจัย ได้ข้อมูลลายนารีชมดอกเรียบเรียงเป็นโน้ตในระบบดนตรีไทยและดนตรีสากล มีลักษณะของทำนองดังนี้



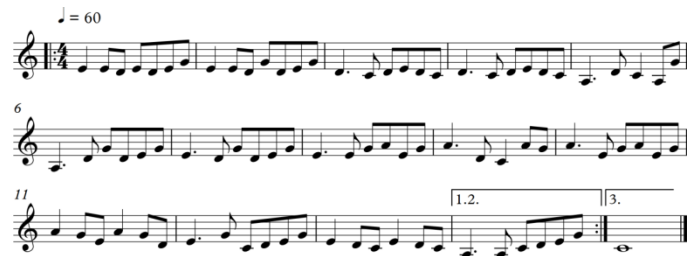
- ม - ช --- ล ช ล ด ช - ล ด ล - ม - ช --- ล --- ร ด --- ร
 - - ด ล - - ร ด - ล - ช - - - - - ช - ม - - ร ด - ร - ม - - ช ล
 - ช - ม - - ร ด - ม - ร - - - - - ร - ช - - ล ช - ม - ร - - ม ร
 - ด - ล - - ร ด - ล - ช - - - - - ม - ช - - - ล ช ล ด ช - ล ด ล
 - ช ม ช - ม ช ล - - ร ด - - - ร ม ร ด ล - - ร ด - ล - ช - - - -
 - ช - ม - - ร ด ล ด ร ม - - ช ล - ช - ม - - ร ด ร ม ช ร - - - -
 - ม - ช - - ล ช - ม - ร - - ม ร - ด - ล - - ร ด - ล - ช กลัปเดตัน



ภาพที่ 17 ลายนาริชมดอก
 ที่มา : ผู้วิจัย

5.3 ลายใหญ่ พัฒนาทำนองมาจากลายใหญ่ของแคน โดยนายสังข์ ป้องขันธุ์ ชาวบ้านหนองบัว ได้นำทำนองลายแคนดั้งเดิมมาทำการเพิ่มเติมและตัดบางส่วนออกไปให้มีความง่ายในการบรรเลง ลักษณะจังหวะมีลีลาค่อนข้างช้า ให้ความรู้สึกอารมณ์อ่อนหวาน เศร้า เรียบง่าย สามารถใช้บรรเลงได้ในงานทั่วไป หรือเมื่อเวลาว่างจากการทำไร่นา จากการเก็บข้อมูลภาคสนามของผู้วิจัย ได้ข้อมูลลายนาริชมดอกเรียบเรียงเป็นโน้ตในระบบดนตรีไทยและดนตรีสากล มีลักษณะของทำนองดังนี้

- - - ม - - - ม - ร - ม - ร - ม - ช - ม - - - ม - ร - ช - ร - ม
 - ช - ร - - - - - ด - ร - ม - ร - ด - ร - - - - - ด - ร - ม - ร
 - ด - ล - - - - - ร - ด - - - ล - ช - ล - - - - - ร - ช - ร - ม
 - ช - ม - - - - - ร - ช - ร - ม - ช - ม - - - - - ม - ช - ล - ม
 - ช - ล - - - - - ร - ด - - - ล - ช - ล - - - - - ม - ช - ล - ม
 - ช - ล - - - ช - ม - ล - - - ช - ร - ม - - - - - ช - ด - ร - ม
 - ช - ม - - - ร - ด - ม - - - ร - ด - ล - - - - - ล - ด - ร - ม
 - ช - - กลัปเดตัน



ภาพที่ 18 ลายใหญ่
 ที่มา : ผู้วิจัย

6. บทบาทของชอกะบังและการประสมวง

วัฒนธรรมทางดนตรีมักมีความเกี่ยวข้องกับพิธีกรรมทางความเชื่อ โดยมีความสัมพันธ์ตั้งอยู่บนพื้นฐานของความเชื่อระหว่างพระพุทธศาสนาและการนับถือผี ความเชื่อดังกล่าวเป็นปัจจัยสำคัญที่สะท้อนบทบาทของวัฒนธรรมดนตรีในท้องถิ่นผ่านบริบทสังคมในรูปแบบของวัฒนธรรมการแสดงโดยใช้ดนตรีเป็นสื่อหรือมีการใช้ดนตรีในการประกอบพิธีกรรม พิธีที่เกี่ยวข้องกับจารีตประเพณีของชาวอีสาน หรือที่เรียกกันทั่วไปว่า “ฮีตสิบสอง” ซึ่งเป็นประเพณีที่ประชาชนชาวอีสานยึดถือปฏิบัติกันมาในโอกาสต่างๆ



ทั้งสิบสองเดือนของแต่ละปี วงดนตรีพื้นบ้านได้มีบทบาทบริบทเชิงพิธีการในชุมชนที่เกี่ยวข้องกับพิธีกรรมความเชื่อทางศาสนาของคนในชุมชน นอกจากนั้นยังใช้การแสดงดนตรีพื้นบ้านเพื่อเป็นการดึงดูดให้ผู้คนหันมาทำบุญและประกอบพิธีกรรมทางศาสนา โดยชอเกบังก็เป็นเครื่องดนตรีพื้นบ้านอีกอย่างหนึ่งที่ได้มีการนำเอามาบรรเลงประสมวงกับเครื่องดนตรีชนิดอื่นๆ ประกอบไปด้วยเครื่องดนตรีหลัก คือ แคน พิณ โหวด กลองยาว กลองตุ้ม ฉิ่ง ฉาบ ขอลอ หรือเครื่องให้จังหวะอื่นๆ ตามแต่จะหาได้ในท้องถิ่นนั้นๆ เพื่อแสดงดนตรีพื้นบ้านให้เกิดความสนุกสนานเกิดความสามัคคีในชุมชน แต่ด้วยข้อจำกัดของชอเกบังที่เป็นเครื่องดนตรีที่จะต้องมีการตั้งค้ำระดับของเสียงของทุกเพลง อีกทั้งยังมีเสียงที่เบาเวลาบรรเลงร่วมกับเครื่องดนตรีอื่นในวงจึงจะทำให้ไม่ได้ยินเสียงของชอเกบัง จึงส่งผลทำให้ปัจจุบันไม่ค่อยมีผู้นำชอเกบังมาร่วมบรรเลงประสมวงกับเครื่องดนตรีอื่นเท่าใดนัก

7. แนวทางการอนุรักษ์เครื่องดนตรีชอเกบังของชุมชนบ้านหนองบัว

ปัจจุบันชอเกบังเริ่มสูญหายไปตามกาลเวลาไม่มีผู้สืบทอด ชอเกบังเป็นเครื่องดนตรีที่ผลิตขึ้นโดยชาวบ้านใช้ประกอบการละเล่นพื้นบ้าน ใช้วัสดุอย่างไม้ไผ่ที่หาได้ง่ายในท้องถิ่น จึงจำเป็นต้องมีการศึกษาหาแนวทางในการอนุรักษ์เครื่องดนตรีชอเกบังให้คงอยู่กับชุมชน โดยที่การอนุรักษ์จะมาพร้อมกับการพัฒนาวิถีวัฒนธรรมดนตรีพื้นบ้าน การอนุรักษ์ดังกล่าวจะบรรลุผลได้อย่างดีนั้น ก็ขึ้นอยู่กับพลังของทุกคนในชุมชนผู้เป็นเจ้าของมรดกวัฒนธรรมที่จะต้องรวมกันหันมาให้ความสนใจ ร่วมกันหาแนวทางการส่งเสริม อนุรักษ์ และพัฒนารักษาวัฒนธรรมดังกล่าวโดยมีหน่วยงานภาครัฐเข้ามาส่งเสริมสนับสนุนให้เกิดการอนุรักษ์

จากการศึกษาพบว่า แนวทางการอนุรักษ์เครื่องดนตรีชอเกบังของชุมชนบ้านหนองบัว ชุมชนควรมีแนวทางการส่งเสริมในส่วนของการแสดงชอเกบัง หรือมีการส่งเสริมให้มีการบรรเลงชอเกบังในงานกิจกรรมที่สำคัญในชุมชนให้มากและบ่อยครั้ง เพื่อเป็นการประชาสัมพันธ์ เป็นการแสดงออกถึงองค์ความรู้ ภูมิปัญญาท้องถิ่น ให้คนในชุมชนและบุคคลภายนอกได้รู้จักกันอย่างแพร่หลาย ผู้นำชุมชนต้องมีบทบาทในการหางานและประสานงานกับหน่วยงานต่างๆ ของรัฐและเอกชน โดยกำหนดให้ประชาชนชาวบ้าน เยาวชนหรือคนในชุมชนที่มีความสามารถในการเล่นดนตรีพื้นบ้านได้มีส่วนร่วมในการแสดง มีการรณรงค์ให้ชุมชนตระหนักในความสำคัญของชอเกบังว่าเป็นเรื่องที่ทุกคนต้องร่วมกันในการส่งเสริมสนับสนุน รวมไปถึงการประสานงานจัดกิจกรรมที่เกี่ยวข้องกับชอเกบังและการบรรเลงดนตรีร่วมกัน โดยเฉพาะการมีส่วนร่วมในกิจกรรมต่างๆ ที่จัดขึ้นในชุมชน เช่น วัด โรงเรียน หรืองานพิธีการต่างๆ ของสมาชิกในชุมชน ก็ควรมีการนำการบรรเลงชอเกบังเข้ามามีส่วนร่วมด้วย

ในส่วนของการเรียนรู้ ต้องมีการให้ความรู้ความเข้าใจแก่คนในชุมชน เยาวชน รวมไปถึงบุคคลทั่วไปที่เข้ามาในชุมชนเกี่ยวกับเรื่องราวของชอเกบัง ให้เกิดการเรียนรู้วัฒนธรรมประจำถิ่น โดยอาจจะมีการตั้งศูนย์การเรียนรู้ พิพิธภัณฑ์หรือสถานที่จัดแสดง รวมไปถึงสร้างองค์ความรู้เพื่อถ่ายทอดเรื่องราวเกี่ยวกับชอเกบังและองค์ประกอบอื่นๆ ที่เกี่ยวข้อง ซึ่งปัจจุบันสื่อการเรียนรู้ในเครือข่ายอินเทอร์เน็ตหรือสื่อออนไลน์ต่างๆ เป็นสื่อที่เข้าถึงคนได้ง่ายที่สุด ซึ่งหากมีการใช้ประโยชน์จากสื่อสาธารณะเหล่านี้ก็จะสามารถส่งเสริมการอนุรักษ์ชอเกบังได้ง่ายขึ้น นอกจากนี้ ควรมีการถ่ายทอดเทคนิคและวิธีการประดิษฐ์ชอเกบังให้แก่คนในชุมชน เยาวชนและบุคคลผู้สนใจโดยทั่วไป เพื่อเป็นการส่งเสริมให้ผู้คนได้มีโอกาสเรียนรู้และฝึกหัดเครื่องดนตรีเครื่องดนตรีชนิดนี้มากตามไป ด้วย นอกจากนี้ควรมีการคิดค้นดัดแปลงปรับปรุงพัฒนาชอเกบังชิ้นใหม่ใหม่ให้ดีขึ้นจากของเดิมโดยมีความกลมกลืนกับของดั้งเดิม อีกทั้งควรมีการผลิตชอเกบังออกจำหน่ายในรูปแบบเครื่องดนตรีที่สามารถบรรเลงได้จริงหรือย่อขนาดให้อยู่ในรูปแบบของที่ระลึกเพื่อสร้างรายได้ ส่งเสริมการท่องเที่ยวและส่งเสริมเศรษฐกิจชุมชนได้อีกทาง

การอนุรักษ์บนพื้นฐานของการมีส่วนร่วมในการดำเนินการของชุมชน จะส่งผลทำให้ชอเกบังกลับมาอยู่กับชุมชนบ้านหนองบัวอีกครั้งหนึ่ง ช่วยให้ชุมชนสามารถรักษาวัฒนธรรมที่ดีงามและเป็นการรื้อฟื้นวัฒนธรรมการประดิษฐ์เครื่องดนตรีชอเกบังขึ้นมาไว้ใช้ในการบอกเล่าเรื่องราวของชุมชน เพื่อจะใช้เป็นข้อมูลพื้นฐานในการพัฒนาและอนุรักษ์มรดกทางวัฒนธรรมดนตรีพื้นบ้านอีสานที่แสดงให้เห็นถึงภูมิปัญญาในการสร้างดนตรีและแนวทางการพัฒนาเผยแพร่ดนตรีดังกล่าวให้ดำรงอยู่สืบไป

อภิปรายผล

การวิจัยเรื่องแนวทางการอนุรักษ์เครื่องดนตรีชอเกบังของชุมชนบ้านหนองบัว ตำบลภูหอ อำเภอภูหลวง จังหวัดเลย เป็นการวิจัยเชิงปฏิบัติการแบบมีส่วนร่วม ผู้วิจัยได้ทำการศึกษา วิเคราะห์ ตามกระบวนการของการศึกษาทางมานุษยวิทยา มีประเด็นที่ทำการศึกษาได้แก่ ประวัติความเป็นมา คุณลักษณะทางดนตรีของชอเกบัง เพลงที่ใช้บรรเลง บทบาทของชอเกบังและการประสมวง แนวทางการอนุรักษ์เครื่องดนตรีชอเกบังของชุมชนบ้านหนองบัว สอดคล้องกับแนวคิดและทฤษฎีการศึกษาทางมานุษยวิทยา ซึ่งณรงค์ศรีชัย วรมิตรไมตรี (2560), สุกรี เจริญสุข (2538), ปัญญา รุ่งเรือง (2546), Merriam (1964), อานันท์ นาคคง (2538), ณรงค์ชัย ปิฎกวิทย์ (2544), ได้อธิบายไว้ว่าการวิจัยดนตรีชาติพันธุ์วิทยา (Ethno musicological Research) วิธีการนี้นักวิจัยสามารถเลือกกำหนดพื้นที่ไว้เป็นแหล่งข้อมูลสำหรับเก็บรวบรวมข้อมูล ข้อมูลหลักทุกอย่างได้มาจากบุคคล ข้อมูลรองลงไปคือสิ่งที่เป็น



ส่วนรายล้อมประเด็นที่ศึกษา ทั้งด้านการศึกษาประวัติความเป็นมา คุณลักษณะทางดนตรี ลักษณะทางกายภาพของเครื่องดนตรี ระบบเสียง ทำนองเพลง เป็นต้น

ชอกะบังเป็นเครื่องดนตรีพื้นบ้านในท้องถิ่นบ้านหนองบัว ที่มีประวัติมาอย่างยาวนาน สืบทอดมาจากบรรพบุรุษ โดยการแพร่กระจายวัฒนธรรมด้านดนตรีจากกลุ่มประเทศที่อยู่ในภูมิภาคเดียวกัน เกิดการยอมรับในวัฒนธรรมดังกล่าวจนมีการพัฒนาสืบทอดให้กลายเป็นเครื่องดนตรีของท้องถิ่นในปัจจุบัน สอดคล้องกับทฤษฎีการแพร่กระจายทางวัฒนธรรมของงามพิศ สัตย์สวงน (2535), สมศักดิ์ ศรีสันติสุข (2544), ยศ สันตสมบัติ (2540), วัชระ ภิรมเรศ (2548), สุพัตรา สุภาพ (2536), สมศักดิ์ ศรีสันติสุข (2544), ผ่องพันธ์ มณีรัตน์ (2521) ได้อธิบายว่า การแพร่กระจายทางวัฒนธรรมอาจทำให้เกิดการยืมวัฒนธรรมมาใช้จนกลายเป็นวัฒนธรรมของตน เป็นกระบวนการแพร่กระจายทางวัฒนธรรมจากสังคมหนึ่งไปอีกสังคมหนึ่งในช่วงเวลาที่เหมาะสม การแพร่กระจายเกิดขึ้นจากปัจจัยทางภูมิศาสตร์ ปัจจัยทางเศรษฐกิจ ปัจจัยทางสังคม ปัจจัยทางการคมนาคมและมักเกิดขึ้นผ่านช่องทางสื่อสารที่ชัดเจน

ชอกะบังของชุมชนบ้านหนองบัวมีความยาว 50-60 เซนติเมตร มีขนาดเส้นผ่าศูนย์กลาง 5-8 เซนติเมตร หากเปลือกออกรอบกระบอกและเหลาจนกระบอกไม้ไผ่บางลงเล็กน้อย เจาะรูให้เกิดโพรงเสียงด้านหลัง มีสายสองสายพาดไปตามความยาวของปล้องไม้ไผ่ด้านบนของตัวชอกะบังมีลูกบิดสำหรับตั้งสาย สายชอกะบังทำด้วยลวด คันชักอยู่ภายนอกสาย ตัวคันชักทำด้วยไม้ไผ่และหางม้า ยาว 40 เซนติเมตร เกิดเสียงโดยการสั่นสะเทือนของสายโดยใช้คันชักเข้ากับสายของชอกะบัง สอดคล้องกับงานวิจัยของพงศ์พัฒน์ เหล่าคนค้ำ สรวงสุดา สิงขรอาสน์ และธนกร เฟ่งศรี (2558) การตั้งสายของชอกะบังมีการตั้งสายแบบ คู่ 5 Perfect สายในเสียง A สายนอกเสียง E ใช้ระบบบันไดเสียง Pentatonic Major ประกอบไปด้วยโน้ตขั้นที่ 1 2 3 5 6 ได้แก่เสียง C D E G A และบันไดเสียง Pentatonic Minor ประกอบไปด้วยโน้ตขั้นที่ 1 2 3 5 6 ได้แก่เสียง A C D E G A ชอกะบังมีค่าความถี่สูงสุด 2,660 Hz ที่ระดับความดัง 45.22 dBFS ซึ่งเป็นช่วงความถี่ที่ใกล้เคียงกันกับความถี่เสียงของไวโอลินในกลุ่มเครื่องสายสากล สอดคล้องกับงานวิจัยของพิทยวัฒน์ พันธะศรี (2558) ทำการวิจัยเรื่อง ชอกะบัง การสืบทอดวัฒนธรรมการทำและการบรรเลงของชาวบ้านบ่อแก้ว ตำบลบ่อแก้ว อำเภอนาาคู จังหวัดกาฬสินธุ์ ได้อธิบายว่า ระบบเสียงชอกะบังของชาวบ้านบ่อแก้วพบว่ามีความถี่หลักที่ใช้ในการบรรเลงบทเพลงอยู่ 6 เสียง คือ F# หรือ G⁺, A# หรือ B⁺, B, C# หรือ D⁺, E, F# หรือ G⁻, ซึ่งเป็นระบบเสียงห้าเสียง (Pentatonic Scale) โดยอยู่ในโครงสร้างของบันไดเสียง minor pentatonic scale

ชอกะบังไม่สามารถบรรเลงทำนองที่มีความสลับซับซ้อนได้ ต้องมีการดัดแปลงทำนองของบทเพลงที่นำมาบรรเลงบางส่วนให้เหมาะสมกับการบรรเลง ลายที่ใช้ในการบรรเลงส่วนใหญ่ดัดแปลงมาจากลายของแคนเป็นหลัก มีอัตราจังหวะช้าถึงปานกลางไม่เร็วมากนัก มีทำนองสั้นๆ บรรเลงซ้ำหลายรอบโดยมีลายเฉพาะที่สำคัญ 3 ลาย ได้แก่ ลายแพะเหวด ลายนารีขมดอก และลายใหญ่ นอกจากนั้นก็จะเป็นลายพื้นบ้านดัดแปลงทั่วไปตามความรู้ความสามารถของผู้บรรเลงซึ่งถือว่าเป็นการดัดแปลงทำนองมาจากวัฒนธรรมอื่นจนเกิดการเรียนรู้ร่วมกันในสังคมจากการพัฒนาร่วมกันภายใต้วัฒนธรรมเดียวกัน เกิดการประดิษฐ์คิดค้นอย่างอิสระเป็นวัฒนธรรมมนุษย์ที่คล้ายคลึงกันจนเกิดเป็นลักษณะเฉพาะของกลุ่มชนนั้นๆ สอดคล้องกับทฤษฎีดนตรีที่อธิบายโดย Merriam, A. P. (1964) ได้อธิบายว่า การสร้างสรรค์งานดนตรีในสภาวะการเปลี่ยนแปลงทางสังคม เกิดจากนักดนตรี นักแสดง รวมไปถึงความต้องการทางสังคม ภาษาดนตรีที่นำเสนอออกมาเป็นพัฒนาการที่แสดงออกถึงสิ่งใหม่ สิ่งที่ไม่เคยเกิดขึ้นมาในอดีต ทั้งนี้อาจมีเป้าหมายเพื่อการดำรงอยู่ รักษาวัฒนธรรมเดิมไว้ให้มากที่สุดจนเกิดเป็นรูปแบบของตนเอง โดยมีการนำเอาชอกะบังมาบรรเลงประสมวงกับเครื่องดนตรีชนิดอื่นๆ เพื่อใช้ในการประกอบพิธีกรรม พิธีที่เกี่ยวข้องกับจารีตประเพณีของชาวอีสาน ซึ่งการประสมวงจะประกอบไปด้วย แคน พิณ โหวด กลองยาว กลองตุ้ม ฉิ่ง ฉาบ ขอลหรือเครื่องให้จังหวะอื่นๆ ตามแต่จะหาได้ในท้องถิ่นนั้นๆ สอดคล้องกับทฤษฎีการประสมวงดนตรีพื้นบ้านของเจริญชัย ชนไฟโรจน์ (2526) ได้อธิบายว่า ชุมชนในภาคอีสานมีอยู่ด้วยกันหลายเผ่าพันธุ์ มีชนบทร่วมวัฒนธรรมที่แตกต่างกันออกไป ดนตรีจึงต้องแยกออกเป็นกลุ่มๆ ตามลักษณะวัฒนธรรม ยกตัวอย่างเช่น วงพิณประกอบด้วยเครื่องดนตรีพื้นบ้านอีสานที่มีพิณเป็นหลักจะมีจำนวนสักกี่เครื่องก็ได้ นอกจากนี้ก็มีเครื่องดนตรีอื่นๆ มาร่วมบรรเลงตามที่เหมาะสม เช่น แคน ซอ ฉิ่ง ฉาบ ฯลฯ กล่าวโดยสรุปได้ว่า การประสมวงดนตรีพื้นเมืองในภาคอีสานส่วนใหญ่จะมีการตั้งชื่อและกำหนดเครื่องดนตรีหลักที่จะใช้ในวง จากนั้นจึงใช้เครื่องดนตรีชนิดอื่นๆ เพื่อกำหนดทำนองบรรเลงร่วมกัน

แนวทางการอนุรักษ์เครื่องดนตรีชอกะบังของชุมชนบ้านหนองบัว ในส่วนของผู้นำชุมชนและคนในชุมชน ควรส่งเสริมการแสดงชอกะบังหรือมีการบรรเลงชอกะบังในงานกิจกรรมที่สำคัญของชุมชน และต้องประสานงานกับหน่วยงานต่างๆ ของรัฐและเอกชน เพื่อหากิจกรรมที่เกี่ยวข้องที่จะสามารถนำการบรรเลงชอกะบังเข้าร่วมในกิจกรรมต่างๆ โดยให้คนในชุมชนที่มีความสามารถในการเล่นดนตรีพื้นบ้านได้มีส่วนร่วมในการแสดง มีการรณรงค์ให้ชุมชนตระหนักในความสำคัญของชอกะบังว่าเป็นเรื่องที่คุณทุกคนต้องร่วมกันในการส่งเสริมสนับสนุน สอดคล้องกับทฤษฎีการมีส่วนร่วมของอรรถัย พระทัต (2558), ถวิลวดี บุรีกุล (2548) ได้อธิบายว่าการมีส่วนร่วมของประชาชน ถือได้ว่าเป็นขั้นตอนและกระบวนการที่สำคัญที่ส่งผลให้การดำเนินโครงการต่างๆ ประสบผลสำเร็จอย่างเป็นรูปธรรมและได้รับการยอมรับจากประชาชน รวมถึงประชาชนมีความสำนึกร่วมในการเป็นเจ้าของโครงการด้วย ซึ่งการมีส่วนร่วมของ



ประชาชน คือ กระบวนการซึ่งประชาชนผู้มีส่วนได้ส่วนเสียได้มีโอกาสแสดงทัศนะและเข้าร่วมในกิจกรรมต่างๆ ที่มีผลต่อชีวิตความเป็นอยู่ของประชาชน โดยที่การมีส่วนร่วมของประชาชนจะต้องเกิดขึ้นจากจิตสำนึกของประชาชนในชุมชนที่จะร่วมมือร่วมใจกันอย่างเต็มใจเต็มกำลังตามความรู้ความสามารถของตนเอง โดยร่วมกันวางแผน จัดรูปแบบ วางเป้าหมาย ในการเข้าแก้ไขปัญหาที่เกิดขึ้นแก่ชุมชน รวมถึงการจัดหางบประมาณ ตลอดจนร่วมรับ ผลประโยชน์ที่ได้เข้าไปมีส่วนร่วมกิจกรรมของชุมชน และสอดคล้องกับทฤษฎีการอนุรักษ์วัฒนธรรมดนตรีของ Acms-sydney (2019) ได้อธิบายว่า แนวทางการรักษาวัฒนธรรมดนตรีจำเป็นต้องใช้ความร่วมมือร่วมใจของคนไทยทุกคน โดยส่งเสริมให้ประชาชนทุกเพศทุกวัย เห็นคุณค่าช่วยกันรักษาเอกลักษณ์ทางดนตรีและดนตรีให้ประชาชนเล็งเห็นถึงความสำคัญ โดยเป็นเรื่องที่ทุกคนต้องให้การรับผิดชอบร่วมกัน ในส่วนของการเรียนรู้ ต้องมีการให้ความรู้ความเข้าใจแก่คนในชุมชน เยาวชน รวมไปถึงบุคคลทั่วไปที่เข้ามาในชุมชนเกี่ยวกับเรื่องราวของซอกกะบั้ง ให้เกิดการเรียนรู้วัฒนธรรมประจำถิ่น โดยอาจจะมีการตั้งศูนย์การเรียนรู้ พิพิธภัณฑ์หรือสถานที่จัดแสดง สื่อการเรียนรู้ออนไลน์ นอกจากนี้ ควรมีการถ่ายทอดเทคนิคและวิธีการประดิษฐ์ซอกกะบั้งให้แก่คนในชุมชน เยาวชนและบุคคลผู้สนใจโดยทั่วไป เพื่อเป็นการส่งเสริมให้ผู้คนได้มีโอกาสเรียนรู้และฝึกหัดเครื่องดนตรีเครื่องดนตรีชนิดนี้มากขึ้น สอดคล้องกับทฤษฎีการจัดการความรู้ของพระครูพิพิธสุตาทรร และคณะ (2552), สำนักงาน ก.พ.ร. และสถาบันเพิ่มผลผลิตแห่งชาติ (2548) ได้อธิบายว่า องค์ประกอบสำคัญของการจัดการความรู้ ได้แก่ “คน” ถือว่าเป็นองค์ประกอบที่สำคัญที่สุดเพราะเป็นแหล่งความรู้และเป็นผู้นำความรู้ไป ใช้ให้เกิดประโยชน์ “เทคโนโลยี” เป็นเครื่องมือเพื่อให้คนสามารถค้นหา จัดเก็บ แลกเปลี่ยน รวมทั้งนำความรู้ ไปใช้อย่างง่ายและรวดเร็วขึ้น “กระบวนการความรู้” เป็นการบริหารจัดการ เพื่อนำความรู้จากแหล่งความรู้ไปให้ผู้รู้ เพื่อทำให้เกิดการปรับปรุงและนวัตกรรม การจัดการความรู้เป็นการรวบรวมองค์ความรู้ที่กระจัดกระจายอยู่ในตัวบุคคลหรือเอกสารมาพัฒนาให้เป็นระบบ เพื่อจัดการให้ทุกคนสามารถเข้าถึงความรู้ได้โดยง่าย นอกจากนี้ ยังมีคนในชุมชนได้เสนอแนวคิดว่าการคิดค้นดัดแปลงปรับปรุงพัฒนาซอกกะบั้งชิ้นใหม่ให้ดีขึ้นและมีความกลมกลืนกับของดั้งเดิม อีกทั้งควรจะมีการผลิตซอกกะบั้งออกจำหน่ายในเชิงพาณิชย์เพื่อส่งเสริมเศรษฐกิจชุมชนได้อีกทาง สอดคล้องกับทฤษฎีการอนุรักษ์วัฒนธรรมดนตรีของ Acms-sydney (2019) ได้อธิบายว่า แนวทางการรักษาวัฒนธรรมดนตรีจำเป็นต้องช่วยกันสร้างสรรค์ความคิด พัฒนา พร้อมผสมผสานดนตรีแบบดั้งเดิมให้เข้ากับดนตรีสมัยใหม่เพื่อให้วัฒนธรรมดังกล่าวสามารถปรับตัวอยู่ได้ในสภาพสังคมนั้นๆ

สรุปผลการวิจัย

ซอกกะบั้งเป็นเครื่องดนตรีพื้นบ้านในท้องถิ่นบ้านหนองบัว ที่มีประวัติมาอย่างยาวนาน สืบทอดมาจากบรรพบุรุษ โดยการแพร่กระจายวัฒนธรรมด้านดนตรีจากกลุ่มประเทศที่อยู่ในภูมิภาคเดียวกัน เกิดการยอมรับในวัฒนธรรมดังกล่าวจนมีการพัฒนาสืบทอดให้กลายเป็นเครื่องดนตรีของท้องถิ่นในปัจจุบัน ปัจจุบันซอกกะบั้งเริ่มสูญหายไปตามกาลเวลาไม่มีผู้สืบทอด ผู้นำชุมชนและคนในชุมชนควรส่งเสริมการแสดงซอกกะบั้งหรือมีการบรรเลงซอกกะบั้งในงานกิจกรรมที่สำคัญของชุมชน ต้องมีการให้ความรู้ความเข้าใจแก่คนในชุมชน เยาวชน รวมไปถึงบุคคลทั่วไปที่เข้ามาในชุมชนเกี่ยวกับเรื่องราวของซอกกะบั้ง ให้เกิดการเรียนรู้วัฒนธรรมประจำถิ่น ควรมีการถ่ายทอดเทคนิคและวิธีการประดิษฐ์ซอกกะบั้งให้แก่คนในชุมชน เยาวชนและบุคคลผู้สนใจโดยทั่วไป เพื่อเป็นการส่งเสริมให้ผู้คนได้มีโอกาสเรียนรู้และฝึกหัดเครื่องดนตรีเครื่องดนตรีชนิดนี้มากขึ้น

ข้อเสนอแนะ

เนื่องจากงานวิจัยนี้เป็นงานวิจัยที่เกี่ยวข้องกับองค์ความรู้เกี่ยวกับวัฒนธรรมการดนตรี ขนบธรรมเนียมประเพณี การอนุรักษ์พัฒนา การประดิษฐ์สร้างสรรค์เครื่องดนตรีขึ้นมาใหม่ งานวิจัยนี้ย่อมจะเป็นประโยชน์แก่หลายหน่วยงาน เช่น ผู้นำชุมชน วัด โรงเรียน มหาวิทยาลัย ศูนย์วัฒนธรรมประจำจังหวัด สำนักงานคณะกรรมการวัฒนธรรมแห่งชาติ กระทรวงวัฒนธรรม ควรจะได้ดำเนินงานวิจัยเรื่องการสร้างสรรค์พัฒนางซอกกะบั้ง ให้เกิดการอนุรักษ์และส่งเสริมอย่างบูรณาการทุกภาคส่วน เพื่อหาแนวทางในการส่งเสริม อนุรักษ์และพัฒนาขนบธรรมเนียมประเพณีของชุมชนในท้องถิ่น ตลอดจนเผยแพร่วัฒนธรรมประเพณีในชุมชนในรูปแบบผสมผสานกันวัฒนธรรมสมัยใหม่ เพื่อให้เกิดการพัฒนาอย่างเป็นระบบ อีกทั้งองค์กรเอกชนที่ดำเนินงานด้านการอนุรักษ์วัฒนธรรม ควรนำวิธีการไปปรับใช้ในการส่งเสริม อนุรักษ์และพัฒนาให้เยาวชนหรือประชาชนทั่วไปสามารถนำไปประยุกต์ประกอบอาชีพ ซึ่งจะทำให้ชาวบ้านมีอาชีพเสริม มีวิถีชีวิตและความเป็นอยู่ที่ดีขึ้น

เอกสารอ้างอิง

งามพิศ สัตย์สวน. (2535). การวิจัยทางมานุษยวิทยา. กรุงเทพฯ: โรงพิมพ์แห่งจุฬาลงกรณ์มหาวิทยาลัย.
เจริญชัย ชนไฟโรจน์. (2526). ดนตรีพื้นบ้านอีสาน. มหาสารคาม: ภาควิชาดุริยางคศาสตร์ คณะมนุษยศาสตร์และสังคมศาสตร์ มหาวิทยาลัยศรีนครินทรวิโรฒ มหาสารคาม.

- ณรงค์ชัย ปิฎกฤษต์. (2544). **มานุษยดนตรีวิทยา ดนตรีพื้นบ้านภาคใต้**. นครปฐม: วิทยาลัยดุริยางคศิลป์ มหาวิทยาลัยมหิดล.
- ณรงค์ชัย วรรณมิตรไมตรี. (2560). **หลักการทางดนตรีวิทยา**. เอกสารประกอบการสอนวิชา 2007102. มหาสารคาม วิทยาลัยดุริยางคศิลป์ มหาวิทยาลัยมหาสารคาม. (ไม่ได้ตีพิมพ์).
- ถวิลวดี บุรีกุล. (2548). **การมีส่วนร่วมแนวคิดทฤษฎีและกระบวนการ**. กรุงเทพฯ: พาณิชพระนคร.
- ธิดา โมสิกรัตน์. (2531). “**การเล่นกับชีวิต วัฒนธรรมและคติชนวิทยา**” ใน เอกสารการสอนชุดภาษาไทย 8 (คติชนวิทยาสำหรับครู) (พิมพ์ครั้งที่ 2). นนทบุรี: มหาวิทยาลัยสุโขทัยธรรมาธิราช.
- ประพิมพ์พร สมณาแซง, ผการัตน์ รัฐเขตต์, และ สุมาลี รัตนปัญญา. (2529). **อาหารตามธรรมชาติของชาวบ้านในภาคตะวันออกเฉียงเหนือ**. กรุงเทพฯ: โครงการศึกษาภาวะเศรษฐกิจและสังคมของกสิกรในระบบเกษตรน้ำฝน มหาวิทยาลัยขอนแก่น.
- ปัญญา รุ่งเรือง. (2546). **หลักวิชามานุษยดุริยางควิทยา Foundation of ethnomusicology**. กรุงเทพฯ: มหาวิทยาลัยเกษตรศาสตร์.
- ผ่องพันธ์ มณีรัตน์. (2521). **การเปลี่ยนแปลงทางสังคมและวัฒนธรรม**. กรุงเทพฯ: โครงการส่งเสริมตำรา มหาวิทยาลัยธรรมศาสตร์.
- พงศ์พัฒน์ เหล่าคนค้ำ. (2558). **ชอกะบังไทยเลย : วัฒนธรรมเครื่องดนตรีพื้นบ้านจังหวัดเลย**. วิทยานิพนธ์ศิลปศาสตรมหาบัณฑิต มหาวิทยาลัยมหาสารคาม.
- พระครูพิพิธสุตาทร และคณะ. (2552). **การจัดการความรู้ภูมิปัญญาท้องถิ่นในการอนุรักษ์ป่าชุมชนบนฐานเศรษฐกิจพอเพียง**. เชียงใหม่: มหาวิทยาลัยมหาจุฬาลงกรณราชวิทยาลัย วิทยาเขตเชียงใหม่.
- พิทยวัฒน์ พันธะศรี. (2558). **แนวทางการส่งเสริม อนุรักษ์และพัฒนาซอบังชาวภูไท จังหวัดกาฬสินธุ์**. มหาสารคาม: มหาวิทยาลัยราชภัฏมหาสารคาม.
- ยศ สันตสมบัติ. (2540). **มนุษย์กับวัฒนธรรม**. พิมพ์ครั้งที่ 2. กรุงเทพฯ: มหาวิทยาลัยธรรมศาสตร์.
- วัชระ กิณเรศ. (2548). **การศึกษาทำนองลำและทำนองดนตรีของลำผญาเพื่อพัฒนาเพลงลูกทุ่งอีสาน**. วิทยานิพนธ์ศิลปะศาสตรมหาบัณฑิต มหาวิทยาลัยมหาสารคาม.
- สัจด์ ภูเขาทอง. (2532). **การดนตรีไทยและทางเข้าสู่ดนตรีไทย**. กรุงเทพฯ: เรือนแก้วการพิมพ์.
- สมศักดิ์ ศรีสันติสุข. (2544). **การศึกษาสังคมและวัฒนธรรม: แนวคิดวิธีวิทยาและทฤษฎี**. ขอนแก่น: มหาวิทยาลัยขอนแก่น.
- สำนักงาน ก.ร.พ. และสถาบันเพิ่มผลผลิตแห่งชาติ. (2548). **การจัดการความรู้จากทฤษฎีสู่การปฏิบัติ**. กรุงเทพฯ: ม.ป.ท.
- สุกรี เจริญสุข. (2538). “**ดุริยางคศาสตร์ชาติพันธุ์**”. *วารสารดนตรี*, 1(12), 38-41.
- สุพัตรา สุภาพ. (2536). **สังคมและวัฒนธรรมไทย**. พิมพ์ครั้งที่ 4. กรุงเทพฯ: ไทยวัฒนาพานิช.
- สุริยา บรรพลา. (2555). **แนวคิดทฤษฎี: การพัฒนาศิลปะการแสดงพื้นบ้านจังหวัดเลย**. เลย: โปรแกรมวิชานาฏศิลป์ คณะมนุษยศาสตร์และสังคมศาสตร์ มหาวิทยาลัยราชภัฏเลย.
- อรทัย พระทัด. (2558). **การมีส่วนร่วมของประชาชนในการพัฒนาชุมชนในพื้นที่เกาะรัตนโกสินทร์ กรณีศึกษา ชุมชนป้อมมหากาฬ**. การค้นคว้าอิสระนี้เป็นส่วนหนึ่งของการศึกษาตามหลักสูตรรัฐศาสตรมหาบัณฑิต (การบริหารจัดการสาธารณะ) สาขาวิชาการบริหารจัดการสาธารณะสำหรับนักบริหาร คณะรัฐศาสตร์. กรุงเทพฯ: มหาวิทยาลัยธรรมศาสตร์.
- อานันท์ นาคคง. (2538). **Introduction to Ethnomusicology**. กรุงเทพฯ: โอเดียนสโตร์.
- Acms-sydney. (2019). **แนวทางการอนุรักษ์ ดนตรีพื้นบ้าน ให้สืบทอดต่อกันไป**. สืบค้นเมื่อ 29 เมษายน 2564, จาก <https://www.acms-sydney.org/แนวทางการอนุรักษ์-ดนตรี>.
- Merriam, A. P. (1964). **The Anthropology of Music**. United States of America: Library of Congress.